



REPUBLIKA E SHQIPËRISË

BASHKIA DIMAL

DREJTORIA E PLANIFIKIMIT TË TERRITORIT, INVESTIMEVE, KONTROLLIT TË PROJEKTEVE DHE STREHIMIT.

Nr. 3033 prot.

Urë Vajgurore, më 22 09 .2023

Lënda: Relacion mbi **“PËR ZGJERIMIN E VARREZAVE NË FSHATIN POSHNJE**

***Këshillit Bashkiak Dimal***

***I Nderuar Z. Kryetar i Këshillit Bashkiak / Të Nderuar Zonja dhe Zotërinj të Këshillit Bashkiak Dimal !***

Drejtorja e Planifikimit, pranë institucionit Bashkia Dimal, në mbështetje të Ligjit Nr. 139, datë 17.12.2015 “Për Vetëqeverisjen vendore”, i ndryshuar, Ligji Nr. 107/2014 “Për Planifikimin dhe Zhvillimin e Territorit; VKM Nr 408, datë 11.05.2016 “Për miratimin e rregullores së zhvillimit të territorit”; Ligj Nr. 9220, datë 15.04.2004 “Për shërbimin Publik të Varrimit” VKM Nr.711, datë 29.10.2014 “Për miratimin e rregullores “Për administratimin dhe funksionimin e varrezave në Territorin e Republikës së Shqipërisë” VKM Nr.712, datë 29.10.2014 “Për miratimin e rregullores teknike “Për përcaktimin dhe ndërtimin e varrezave në Territorin e Republikës së Shqipërisë”

Sipas neni 3, VKM Nr.711 datë 29.10.2014 “Për miratimin e rregullores “Për administratimin dhe funksionimin e varrezave në Territorin e Republikës së Shqipërisë” do të haseni me përkufizime të mëposhtëme:

**Përkufizimet**

1. “Shërbimi i varrimit” është veprimtaria që zhvillohet nga subjektet publike ose private, nga casti i vdekjes deri në varrimin e kufomës.
2. “Kufomë” është trupi i njeriut pa funksionet jetësore, të cilat janë vërtetuar me vdekje nga mjeku përkatës sipas legjislacionit në fuqi.
3. “Hiri” është produkti përftuar nga shkrirja artificile e indeve të buta dhe të forta të kufomës përmes kremimit.
4. “Urnë” është çdo enë për ruajtjen e hirit.
5. “Varrezë” është një parcelë e përcaktuar territori, ku varrosen të vdekurit.
6. “Arkivol” është çdo enë që ka qëndrue-shmëri të mjaftueshme për transportin, për të parandaluar pamjen e jashtme dhe për të garantuar mosrjedhjen e lëngjeve të kufomës.
7. “Varr” është vendi i vendosjes së kufomës dhe /ose mbetjeve mortore.

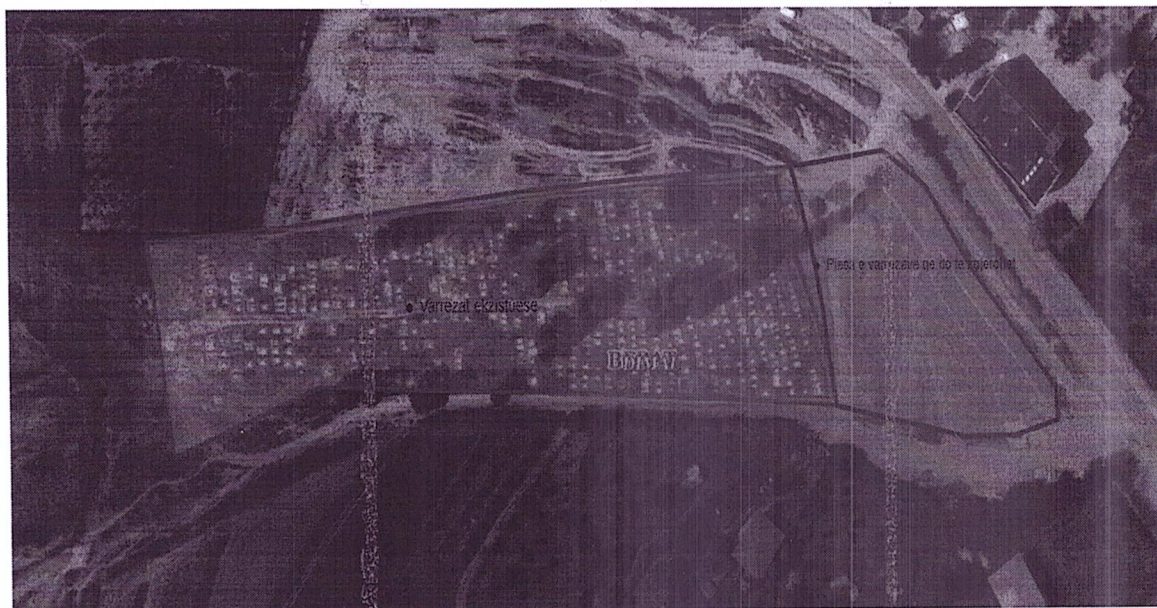
Drejtoria e Pianiikimit te Territorit, prane Bashkise Dimal , JU ve ne dijeni se nga ankesat e banorëve, kryeplakut të fshatit dhe administratori i njësisë Poshnje, varrezat në fshatin Poshnje janë tejmbushur dhe është e pamundur gjetja e nje vendi për varrim. Nisur nga këto kushte lind nevoja për zgjerimin e territorit të varrezave.

Referuar Ligjit të varrezave , neni 6/a “Detyrimi për varrim”

*1. Për çdo kufomë lind detyrimi për varrim. Këtu bëjnë pjesë dhe të sapolindurit e vdekur dhe fetuset e vdekura në lindje me peshë mbi 500 gramë..*

Pas diskutimeve dhe verifikimeve në terren, situata është shumë problematike dhe ka nevojë për zgjidhje emergjente, nisur sa me sipër u pa e arsyeshme zgjerimi i varrezave ekzistuese deri në zgjidhjen e plotë të problematikës.

Me poshte jepet paraqitja grafike e zonës në të cilën do të zgjerohen varrezat, duke plotësuar kushtet dhe rregullat teknike që parashikon VKM Nr.711, datë 29.10.2014 “Për miratimin e rregullores “Për administratimin dhe funksionimin e varrezave në Territorin e Republikës së Shqipërisë” VKM Nr.712, datë 29.10.2014 “Për miratimin e rregullores teknike “Për përcaktimin dhe ndërtimin e varrezave në Territorin e Republikës së Shqipërisë”

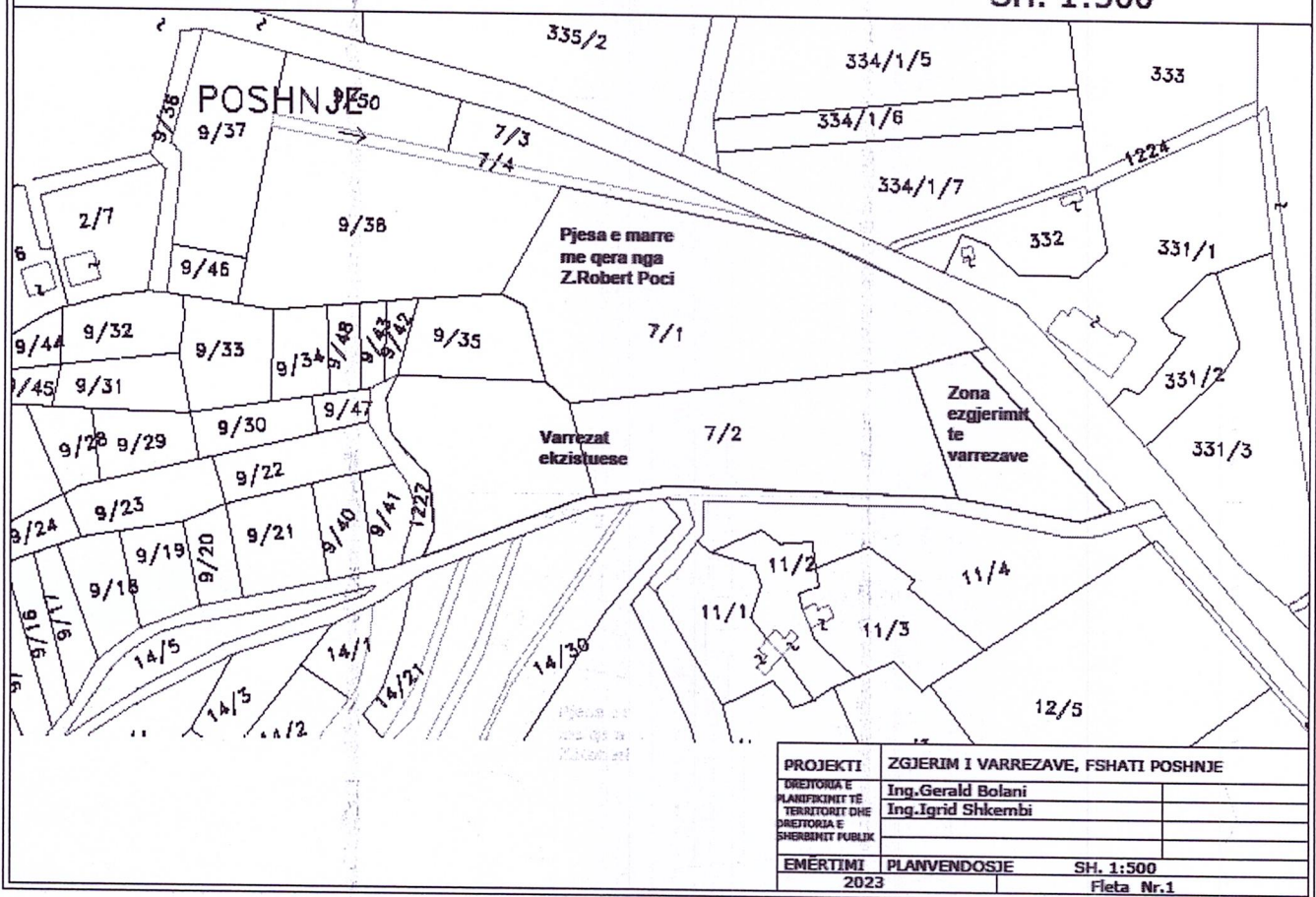


Varrezat ekzistuese ndodhen në pasurinë 7/1 , Z.K 3032 , zgjerimi i tyre do të bëhet në parcelën me numër pasurie 7/1, Zonë Kadastrale 3032, e cila rezulton pronë shtet dhe një pjesë të së cilës , Bashkia e ka dhënë me qera Z.Robert Poci

Sipërfaqja e varrezës së zgjeruar do të jetë 3000 m2

**PLANVENDOSJE**

**SH. 1:500**



PROJEKTI	ZGJERIM I VARREZAVE, FSHATI POSHNJE	
DIREKTORIA E PLANIFIKIMIT TE TERRITORIT DHE DREKTORIA E SHERBIMIT PUBLIK	Ing.Gerald Bolani	
	Ing.Igrid Shkambi	
EMERTIMI	PLANVENDOSJE	SH. 1:500
2023		Fleta Nr.1

**Vendi i parashikuar për ndërtimin e varrezave duhet:**

- të jetë në drejtim të kundërt të drejtimit kryesor të erërave;
- të mos jetë mbi qendrën e banuar;
- të ketë lidhje me rrjetin urban rrugor, por të mos jetë afër me rrugët kryesore, nacionale, që kanë trafik të madh rrugor
- të jetë e mundur lidhja me rrjetin urban të furnizimit me ujë, energji elektrike dhe me drenazhimet për kullimin e ujërave, me kosto sa më të ulët;
- të studiohen kanalizimet e ujërave të shiut, në mënyrë që rrjedhja e tyre të jetë në drejtim të kundërt të qendrave të banimit.

**Territori i ndërtimit të varrezave duhet të plotësojë kushtet e mëposhtme:**

- Toka të mos ketë aftësi të lartë ujëmbajtëse dhe niveli maksimal i ujërave nëntokësore duhet të jetë në thellësinë 2.5-3 m nëntokë. Në raste të kundërta duhet të sigurohet drenazhimi i tokës.
- Të mos jetë në afërsi të burimeve të ujit të pijshëm, ujit industrial ose lumenjve, në raste të tilla pasi të bëhet studimi nga specialistët e hidrogeologjisë, për formacionet karstike, të merret aprovimi me shkrim;
- Tubacionet e rrjetit të jashtëm të ujësjellësit duhet të vendosen jo më pak se 30 m larg nga muri rrethues i territorit të varrezave.
- Toka e varrezave duhet të jetë e pajisur, në mënyrë të mjaftueshme, me kanale sipërfaqësore, për heqjen e shpejtë të ujërave të shiut dhe aty ku është e nevojshme me drenazhim;
- Kur afër varrezave duhet të kalojë patjetër kanali vaditës, veprohet në këtë mënyrë:
  - a) Kur kanali kalon në anën e sipërme të varrezave, të bëhet hidroizolimi i tij.
  - b) Kur kanali kalon në anën e poshtme të varrezave, të gjitha ujërat atmosferike, që mbliidhen nga sipërfaqja e tokës, grumbullohen në një kanal dhe kalojnë nën kanalin vaditës.

**Toka, për varrimin nëntokësor, duhet të plotësojë kushtet e mëposhtme:**

-Ie jetë e shkruar, në theksime 2 aerit 2,5 m, në mënyrë që të mos jetë e vesnirë napja e varrit;

-Të mos jetë tokë pjellore;

-Të jetë relativisht e thatë dhe me një porozitet të pranueshëm, që të mbajë sasinë e ujit të nevojshëm, për të realizuar procesin e mineralizimit të kufomës;

Për këtë duhet, që paraprakisht, të bëhen provat, për të përcaktuar përbërësit kimiko-fizikë, porozitetin dhe përbërjen granulometrike të shtresës së tokës.

-Terrene të përshtatshme janë ato që përmbajnë zhavorishte, ranore, pocolanike, me një sipërfaqe, mesatarisht, kompakte dhe të përshkueshme;

-Terrene të papërshtatshme janë ato që përmbajnë shkëmborë kompakt, ose mesatarisht kompakt, argjilo-ranorë, ose materiale të shkëmborë, shumë të ngjeshura e të papërshkueshme.

Kur në një qendër banimi nuk gjendet një terren i përshtatshëm, mund të përshtatet duke realizuar hapjen e varreve si më poshtë:

- Hapet gropa e varrit deri në thellësinë 2 metra;

- Në fund të gropës, në funksion të drenazhimit, sistemohet një shtresë zhavorri me trashësi 0.3 m, mbi të cilën pozicionohet arkivoli;

- Mbulimi i gropës së varrit bëhet me tokë të përzier, me 50 % rërë. Për raste të tilla duhet, që në zonën e varrezave të jetë e depozituar një sasi e konsiderueshme zhavorri dhe rërë për ta përzier.

#### **Sqarim :**

**Pika 2-** në këtë pikë shmanget trafiku dhe pse varrezat janë në afërsi të rrugës nacionale sepse varrezat kanë rrugë dytësore për kalimin dhe parkimine makinave duke mos penguar kështu qarkullimin e mjeteve në rrugë nacionale.

**Theksojmë se kjo është gjetje e përkohëshme por e domosdoshme deri në zgjidhjen e plotë të situatës.**

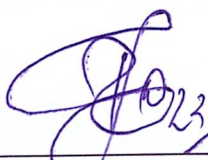
Në mirëkuptimin dhe bashkëpunimin Tuaj!

Drejtoria e Planifikimit

Gerald Bolani



**NË MUNGESË DHE ME URDHËR  
SEKRETARI I PËRGJITHSHËM  
RAJMONDA SHUKA**



**KRYETAR**

**JULIANA MEMAJ**



REPUBLIKA E SHQIPËRISË  
BASHKIA DIMAL

DREJTORIA E PLANIFIKIMIT TË TERRITORIT, INVESTIMEVE, KONTROLLIT TË PROJEKTEVE DHE  
STREHIMIT.

Nr 3033/ Prot

Urë Vajgurore, më 22 / 09 /2023

**PROJEKT -VE N D I M**

**“ZGJERIM I VARREZAVE NE FSHATIN POSHNJE”**

Këshilli Bashkiak në mbledhjen e tij të datës \_\_\_\_\_, pasi shqyrtoi materialin e paraqitur nga drejtorja e planifikimit dhe Ligjit Nr. 139, datë 17.12.2015 “Për Vetëqeverisjen vendore”, i ndryshuar, Ligji Nr. 107/2014 “Për Planifikimin dhe Zhvillimin e Territorit; VKM Nr 408, datë 11.05.2016 “Për miratimin e rregullores së zhvillimit të territorit”; Ligj Nr. 9220, datë 15.04.2004 “Për shërbimin Publik të Varrimit” me të gjitha ndryshimet, VKM Nr.711, datë 29.10.2014 “Për miratimin e rregullores “Për administratimin dhe funksionimin e varrezave në Territorin e Republikës së Shqipërisë” VKM Nr.712, datë 29.10.2014 “Për miratimin e rregullores teknike “Për përcaktimin dhe ndërtimin e varrezave në Territorin e Republikës së Shqipërisë”

**PROPOZON**

1. Të miratojë zgjerimin e varrezave me numer pasurie 7/1, zona kadastrale 3032, ne fshatin Poshnje.
2. Ngarkohen Kryetari i kësaj Bashkie për zbatimin e këtij vendimi.
3. Ky vendim hyn në fuqi sipas përcaktimeve të pikës 6, të nenit 55, të ligjit nr.139/2015, “Për Vetëqeverisjen vendore”, i ndryshuar.

**KRYETAR  
JULIANA MEMAJ**

**NË MUNGESË DHE ME URDHËR  
SEKRETARI I PËRGJITHSHËM**

**RAJMONDA SHUKA**

Drejtorja e Planifikimit  
Gerald Bolani

U pa dhe është konform ligjit

Jurist

**M. Kumrija**

Sekretari I Keshillit

Arta Hoxha